

במעבה ההר

מחקרי הר אפרים ובנימין

קובץ רביעי

עורכים מדעיים:
אהרן טבגר • זהר עמר • מרים ביליג

אריאל – טלמון
תשע"ה (2014)


מו"פ אזורי
השומרון
ובקעת הירדן


מדרשת הרי גופנא™

ועדת המערכת:
פרופ' יואל אליצור, האוניברסיטה העברית בירושלים, המכללה האקדמית הרצוג
ומכללת ירושלים
פרופ' אסתר אשל, אוניברסיטת בר אילן
ד"ר אייל ברוך, אוניברסיטת בר אילן
פרופ' אדם זרטל, אוניברסיטת חיפה
פרופ' עמוס פרומקין, המרכז לחקר מערות, האוניברסיטה העברית בירושלים

קובץ זה ראה אור בסיוע:

מחלקת תיירות, מועצה אזורית מטה בנימין
מרכז יסלזון לחקר תולדות ישראל לאור האפיגרפיה, אוניברסיטת בר אילן
עמותת משכן שילה – המרכז למחקר ולפיתוח ערש ההתיישבות בארץ ישראל



© כל הזכויות שמורות למדרשת הרי גופנא ולמו"פ אזורי השומרון ובקעת הירדן,
תשע"ה (2014)
מסת"ב 6-0-91808-965-978

שער קדמי: מערת בית הבוד בחורבת ניסיה, פסגות (צילום: ד' רביב)
שער אחורי: מערות קבורה מתחת לכפר שבתין (צילום: א' טברג)

עורכים מדעיים: **אהרן טברג, פרופ' זהר עמר, פרופ' מרים ביליג**
עריכה לשונית: **גב' שושי הייזלר (עברית), גב' מרים שליסלברג (אנגלית)**
עיצוב גרפי: **סטודיו ולדמן**, עפרה
לוחות והדפסה: **דפוס העיר העתיקה**, ירושלים

תוכן העניינים

7 בפתח הקובץ אהרן טבגר
זהר עמר
מרים בליג

11 לזכרו של יובל פלג ז"ל, 1968 - 2014 אייל בן אליהו

שער ראשון: מחקרים במעבה האדמה

15 סקר ארכאולוגי במערת אלקנה שבמערב השומרון בועז זיסו,
בועז לנגפורד,
רועי פורת,
דביר רביב
ועמוס פרומקין

31 עדכון תפוצת מערכות המסתור בפלך תמנה דביר רביב

47 מערכת מסתור מימי מרד בר-כוכבא
בח'לת קייס צפון, שפלת יהודה איתן קליין
ואלון קליין

57 חידושים במחקר תפוצתן של מערכות המסתור
ומערות המפלט בארץ יהודה עמוס קלונר
ובועז זיסו

69 אבן המלכים בהר אפרים: מחצבת בהט במערת עבוד עמוס פרומקין,
בועז זיסו,
בועז לנגפורד,
רועי פורת
ורעואל קסל

79 סרקופג מהתקופה הרומית מטול כרם
ועליו תיאור היפודרום יובל פלג (ז"ל)

שער שני: חידושים בחקר הר אפרים וסביבתו

97.....	חפירות יפית 3 - מתחם מטיפוס 'סנדל' בבקעת הירדן.....	דרור בן-יוסף
111.....	"בית עקד הרועים" - תל ובאר בצפון עמק דותן.....	זאב ח' ארליך (ז'אבו) ומאיר רוטר
121.....	האימפריה האשורית וכלכלת ארץ ישראל במאה השביעית לפסה"נ: תעשיית השמן כמקרה מבחן.....	אברהם פאוסט
145.....	רימון מגופנה - אציל צלבני לפני קרב קרני חיטין.....	איוון פרידמן
159.....	חרושת האבן העברית בהדום ההר בעת החדשה - מגדל צדק כמוקד לתעשיית אבן וסיד.....	אבי ששון

שער שלישי: תגובה וביקורת ספרים

177.....	"בעקבות בנימין מטודלה בנחלת בנימין" - שלוש הערות לזיהוי האתרים.....	אהרן טבגר
187.....	ביקורת ספרים: המדריך למטייל בשומרון.....	זאב ספראי
199.....	רשימת משתתפים.....	רשימת משתתפים
15*.....	תקצירים באנגלית.....	תקצירים באנגלית

סקר ארכאולוגי במערת אלקנה שבמערב השומרון

בועז זיסו, בועז לנגפורד, רועי פורת, דביר רביב ועמוס פרומקין

מערת אלקנה (מערת א־נאטפה) הנה מערה גדולה המורכבת מסדרת אולמות ומחילות. פתח המערה נחשף בחלקו העליון של מדרון טרשי, בגדתו הצפונית של אחד מיובלי ואדי רבה, מדרום ליישוב אלקנה שבמערב השומרון (נ"צ 153821/167746 בר"י ישנה; גובה 250 מ' מעפה¹). בשנת 2012 ערכו מחברי המאמר סקר ספלאולוגי וארכאולוגי במערה, שכלל מיפוי מפורט וכניסה לסדקים קשים לגישה¹.

בסקר שנערך נתגלו ממצאים ארכאולוגיים למן התקופה הנאוליתית ועד לתקופה המוסלמית הקדומה, ובכלל זה ממצא עשיר מזמן מרד ברכוכבא. מאמר זה מתמקד בממצא מן התקופות הפרסית ועד למרד ברכוכבא².

תיאור המערה

מערת אלקנה היא מטיפוס מערות האולם המבודדות של מערב השומרון. המערה נוצרה בסלע גיר דולומיטי מתצורת ורדים, מגיל קנומן, בתהליכי המסה קרסטיים פראטיים, סמוך לפני מי התהום ומתחתיו (פרומקין ופישהנדלר 2005).



פתח הכניסה למערה נראה כפרצה מוארכת (אורכה 23 מ', וגובהה כ-1.5 מ') הפעורה בתחתית מדרגת סלע מלאכותית, בשולי דרך ביטחון (איור 1). מרחב הפתח חסום כיום באבנים גדולות ובעפר, כך שהכניסה מתאפשרת דרך מרווחים בין הסלעים. הפרצה היא למעשה חלקו הצפוני של אולם קרסטי גדול ממדים שנסקר לראשונה על ידי המלח"ם בשנת 1983³, אך רובו נהרס במהלך חציבת

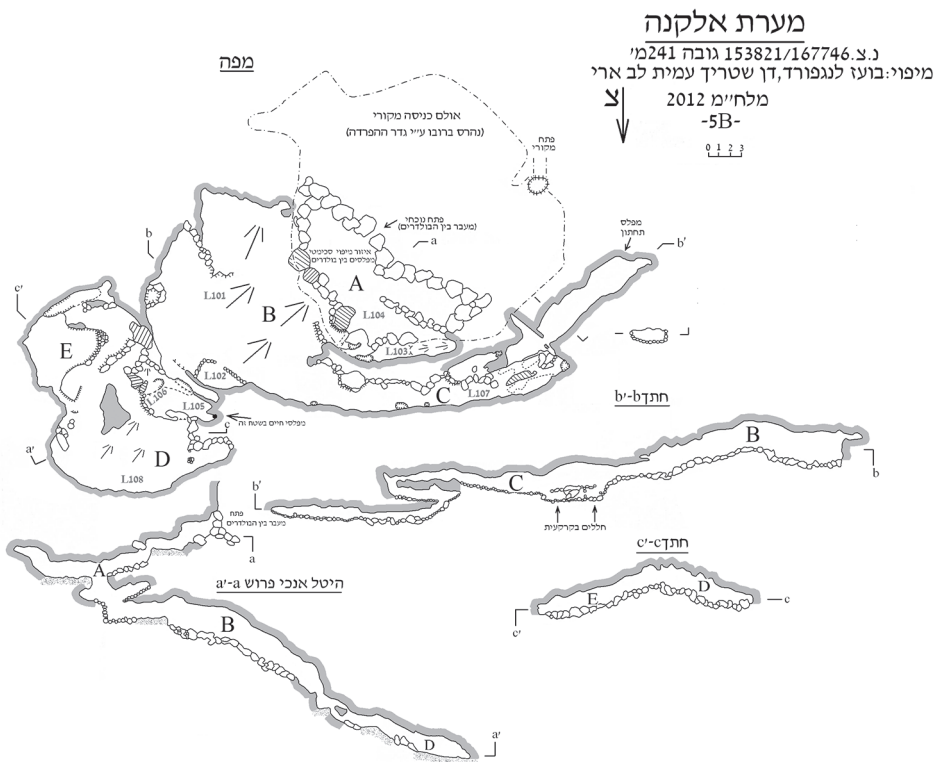
איור 1: סלילת דרך הביטחון מחקה את האולם הראשי של המערה, מבט למערב. הכניסה (מסומנת ב־V) כיום אפשרית בין האבנים שכיסו את שרידי האולם

1 הסקר המחודש נערך על ידי המחברים (רשיון 2012-2-3) מטעם המחלקה ללימודי ארץ-ישראל וארכיאולוגיה באוניברסיטת בר-אילן יחד עם המלח"ם (המרכז לחקר מערות) באוניברסיטה העברית בירושלים, בסיוע פרופ' עמוס קלונר, ד"ר יואב פרחי וקמ"ט ארכיאולוגיה ביו"ש ובתיאום עם צה"ל. בסקר השתתפו: אורי דוידוביץ', מיקה אולמן, ינון שבטיאל, יותם זיסו, וולדימיר בוסלוב. תודתנו נתונה לקרנות ע"ש קראוטהאמר ומוסקוביץ במחלקה ללימודי ארץ-ישראל וארכיאולוגיה על התמיכה הכספית בעיבוד ממצאי הסקר.

2 הממצאים מן התקופה הנאוליתית יוצגו במאמר נפרד.

3 הסוקרים היו עופר זיידנר-שיאון, עמוס פרומקין וניצן רינדזונסקי.

התוואי של דרך הביטחון הראשית שנות ה-2000. פתחה המקורי של המערה היה פעור בחלקו הדרומי של האולם (איור 2). בדוח פנימי של המלח"ם המלווה את המיפוי הראשון צוין כי הפתח (שמידותיו היו כ-2x2 מ') נפער בחלקה התחתון של מדרגת סלע טבעית, צורתו מעוגלת, ומדרגות חצובות אפשרו גישה נוחה מפני השטח לתוך אולם A. לאולם זה הייתה קרקעית מפולסת, גובהה אפשר עמידה זקופה, והוא היה האגף הגדול והנגיש ביותר במערה. במרכז האולם היו נטיפים קטנים פעילים, שמימיהם נאגרו בשוקת קטנה מסותתת בגוש סלע גדול. הנטיפים שימשו במאה ה-20 כמקור מי שתייה לרועים, ואלה כינו את המערה בשם מערת אנטאפה. בחלקים הפנימיים של המערה לא אותרו נטיפים וטפטופים, כך שנראה כי מקור המים של המסתתרים בה היה בטפטופים שבאולם A.



מן האולם המקורי נותרה סדרה של חללים צרים המופרדים על ידי סלעים ומילוי שחדר למערה בעת הריסתה (מרחב A). בצד הצפון-מערבי של חללים אלו מופיע קיר המערה המקורי. בצדו הצפוני של החלל (L103, L104), סמוך לקיר, ישנו פתח אנכי צר, המוביל בסופו



איור 3: חדרון L102 באולם B



איור 4: מעבר צר במרחב C



איור 5: אולם D, מבט למזרח

אל צדו המערבי של אולם B. פתח זה נותר כפי שהיה לפני הרס אולם A, ונראה כי ממדיו הקטנים (מידותיו 18x15 מ', וגובהו המרבי כ־3 מ') אפשרו את חסימתו והסוואתו בעבר לפי הצורך. צורת אולם B קשתית, וקרקעיתו נטויה צפונה ומכוסה סלעי מפולת רבים (L101). תקרתו עשויה סלע אחיד, שניכרים בו סימני המסה היפוגנית (מתחת למפלס מי התהום). הסימנים הבולטים הם בעיקר כיפות המסה ושקעי המסה מעוגלים. סמוך לקירו הצפוני שרדו שני קירות בנויים אבני גוויל היוצרים חדרון (L102; איור 3).

בצדו המערבי של אולם B ישנו פתח אופקי המוליך אל מחילה מאורכת (L107, C) הנמשכת בכיוון כללי למערב תוך שהיא מתפצלת לחללי משנה זעירים הנמשכים גם מתחת למפלס הקרקעית (איור 4). בצדו הצפוני של אולם B ישנו פתח אנכי המוביל בכמה מדרגות ביניים (L105) אל חלל נוסף (L106) (מידותיו 7x3 מ') אשר התפתח מצפון לאולם המרכזי. מכאן ניתן להמשיך ולרדת צפונה, אל חלל D (L108) (מידותיו כ־17x10 מ'). זהו חלל מורכב שעוצב בתהליכים טבעיים של המסה והתמוטטות וכן בהתערבות אדם (סילוק מפולות וסלעים לשם פינוי מעברים אל חללים נוספים). צדו המערבי של חלל D נראה כשטח רחב אשר חלקו אופקי וחלקו נטוי לצפון (איור 5).

מערב החלל מופרד מחלקו המזרחי על ידי גוש סלע טבעי וסלעי מפולת גדולים. האזור המזרחי (E) בנוי מכמה מפלסים הנישאים זה מעל זה וזה לצד זה. המפלסים השונים הוסדרו כשטחים אופקיים על ידי קירות נמוכים היוצרים הפרדה בין מפלס למפלס. שטחים אופקיים דומים קיימים גם במקומות נוספים במערה, כמו בחלקו המערבי של אולם B (סמוך לפתח הכניסה אליו) וכן במדרגות המחברות בין אולם זה לחלל שמצפון. מפלסים אלו מכוסים ברובם בשכבה כהה שבה מעורבים שברי חרס ופחם. מפלסים דומים נמצאו גם במערות טבעיות נוספות אשר בהן אותרו עדויות לשימוש בימי מרד ברכוכבא (ראו לדוגמה אולם הסדקים במערת עבוד, זיסו ואחרים 2009א). מפלסים אלו יש בהם כדי ללמד על התארגנות ומחיקה בתנאים הקשים המאפיינים מערות טבעיות עמוקות.

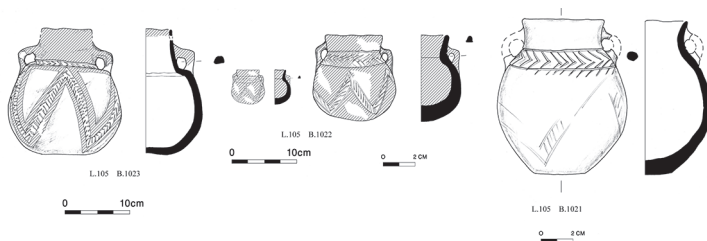
הממצאים

בסקר נתגלה ממצא ארכאולוגי מגוון, למן התקופה הנאוליתית (כלי חרס וצור מן התרבות הירמוכית; איורים 6, 7), שלהי התקופה הפרסית (מטבע בלבד), שלהי התקופה



איור 6: קנקנית מן התקופה הנאוליתית באתרה

החשמונאית (שני מטבעות ושבר קערה), התקופה הרומית הקדומה והתיכונה (כולל ימי מרד ברכוכבא: שברים רבים של כלי חרס, נר ומטבעות) והתקופות הביזנטית (?) והמוסלמית הקדומה (שברי כלי חרס ושברי נר). ממצאים נוספים נשדדו מן המערה, שכן בכל חלקיה ישנם סימנים לחפירות בלתי חוקיות, כתובות צבע ופסולת מודרנית. נראה כי הריסתו של אולם הכניסה למערה פגעה בממצאים רבים נוספים.



איור 7: קנקניות שונות מהתקופה הנאוליתית שנתגלו במערה (ציור: י' דוד' רודמן)

שלהי התקופה הפרסית (מאה 4 לפסה"נ) מיוצגים אך ורק על ידי מטבע קטן עשוי כסף, בערך של אובול (ראו נספח א, לוח 1:1). צדו האחד של המטבע מעוטר בספינת משוטים השטה על גבי גלים. החלק העליון של הדגם, שעל פי מקבילותו היה יכול לכלול את הכתובת "שמריך", נטבע מחוץ לאסימון. הצד השני מעוטר במלך בלבוש פרסי אופייני, פונה לימין

ונלחם באריה הניצב על רגליו האחוריות. ביניהם האותיות "מז", קיצור השם מזדי, מושל פחוות עבר הנהר בין השנים 345–331 לפסה"נ לערך (מילדנברג 1993). אובולים מסוג זה נטבעו בצידון (לאובולים ולעריכים נוספים מטיפוס זה ראו אלעי ואלעי 2004), וחיקויים שלהם נטבעו בשומרון. ההבדל בין הטיפוס המקורי מצידון לבין החיקוי שלו בשומרון הנו בכתובת "שמרין", המופיעה מעל ספינת המשוטים. במטבע הנדון קטע זה חסר, ולכן לא ניתן לקבוע בוודאות אם לפנינו מטבע צידוני או חיקוי שומרוני.

המחקרים הבסיסיים על המטבעות השומרוניים נערכו בידי יעקב משורר ושרגא קידר, והתבססו על שני מטמונים גדולים של מטבעות כאלה, שמקורם 'באזור השומרון' אך מקום גילויים המדויק לא נודע, "מטמון שכם" כלל 965 מטבעות, מהם 625 מטבעות שומרוניים. "מטמון שומרון" כלל 334 מטבעות, מהם 182 שומרוניים. על חלק מן המטבעות הללו מופיע שם פחוות שומרון: "שמרין", שמות מושלי הפחוות ודמויות נוספות (משורר וקדר 1999).

מעטים ביותר המטבעות השומרוניים שנתגלו בחפירות ובסקרים מדעיים (לפירוט הממצא ראו פרחי 2010, 26–27). מטבע דומה למטבע ממערת אלקנה, אף הוא בעריך של אובול, נתגלה במערת אבו שינג'י בוואדי דליה (לאפ ולאפ 1974, 57–59, לוח 36: 10, לוח 81: 6). המטבע מאבו שינג'י נושא את האותיות "עב" בין דמות האריה לדמות המלך הנלחם בו, ואילו במטבע מאלקנה מופיעות כאמור האותיות "מז". בשל מצב השתמרותו אין אפשרות לקבוע בוודאות האם המטבע מוואדי דליה צידוני או שומרוני.

לכאורה יש קושי מתודי לטעון לקיומה של תקופה על פי ממצא בודד, אך מכיוון שמדובר בסקר ארכאולוגי ולא בחפירה שיטתית, במערה שנפגעה קשות מעבודות סלילה ומשוד עתיקות, ניתן להתבסס על הממצאים המעטים ששרדו, ולראות בהם נציגים נאמנים של פעילות אדם במערה בימי קדם. האובול המדובר היה יכול להגיע אל מערת אלקנה עם פליטים שברחו והסתתרו בה במאה הרביעית לפסה"נ בעקבות אירוע שטלטל את האזור. אפשר שאירוע הבריחה אל המערה התרחש בשנת 343 לפסה"נ – כאשר המלך הפרסי, ארתחשטא ג, דיכא ביד קשה מרד במצרים, בפניקה ובארץ ישראל (נגד אפיון ב, 34; גרימאל 1994, 367–381). אפשרות נוספת היא שהפליטים הגיעו אל המערה בשנת 332 לפסה"נ – כאשר צבאו של אלכסנדר מוקדון דיכא מרד בשומרון כנגד אנדרומכוס, מושל סוריה, שמונה לתפקיד זמן קצר קודם לכן (קוינטוס קורטיוס ד, ח, 9–11). מכיוון שמטבעות מן הסוג הזה היו יכולים להישאר בשימוש גם אחרי כיבוש ארץ ישראל בידי אלכסנדר מוקדון, אין להוציא מכלל אפשרות שהמטבע הובא אל המערה על ידי פליטים יהודיים או שומרוניים אשר ניסו לחמוק מן הגיוס בכוח לצבא תלמי הראשון (312 לפסה"נ) (איגרת אריסטאס יב, יד; נגד אפיון א, 186; קדמוניות היהודים יב, 7).

התקופה החשמונאית, או ליתר דיוק שלוש השנים האחרונות של התקופה, 40–37 לפסה"נ, שבהן התנהל מאבק קשה בין הורדוס למתתיה אנטיגונוס, מיוצגת על ידי שני מטבעות ברונזה של אנטיגונוס (ראו נספח א, לוח 2:1–3) ושבר בודד של קערת חרס מן המאה הראשונה לפסה"נ (ראו נספח א, לוח 1:2). מדבריו של יוסף בן מתתיהו אנו למדים ש"בהמשך דרכו נתקל הורדוס במארבים שהציב אנטיגונוס מראש במקומות המתאימים לכך" (מלחמות היהודים א, 294; קדמוניות היהודים יד, 399). אין להוציא מכלל אפשרות שאנשי אנטיגונוס או פליטים יהודיים, תושבי האזור, הסתתרו במערה בפרק זמן מסוים.

יוסף בן מתתיהו דיווח גם על קרבות בין הורדוס לתומכי אנטיגונוס באזור שבין ירושלים לשכם, מבלי לציין את שמות המקומות המדויקים: "אך בינתיים פשט הורדוס על אדמת האויב, החריבה, הכניע חמש ערים קטנות, הרג אלפיים איש מיושבי ערים אלה, העלה את בתיהם באש ושב למחנהו..." (מלחמות היהודים א, 334).

מטבעות אנטיגונוס נתגלו כבר במערות מפלט במצוקים החולשים על בקעת יריחו. עופר שיאון ודונלד צבי אריאל דנו בממצא במצוקים אלה והצביעו על הזיקה לדברי של יוספוס, בהקשר לקרבות בין אנשי הורדוס לתומכי אנטיגונוס (שיאון ואריאל 2001; בעניין זה ראו גם פרחי 2010ב). עם זאת, קיימת אפשרות נוספת: מטבעות אנטיגונוס אמנם נטבעו במשך תקופה קצרה, אך מכיוון שהיו מטבעות ברונזה כבדים למדי, הם נותרו בשימוש בארץ יהודה במאה הראשונה לסה"נ – ולמעשה עד לימי מרד בר־כוכבא. עדות לכך ניתן למצוא במטבעות בר־כוכבא שנטבעו על גבי מטבעות אנטיגונוס (ראו משורר 1997, מטבע מס' 297ג) ובמטבעות אנטיגונוס מחורבת עקד, שהוכנו לטביעה מחודשת על ידי מנהל מרד בר־כוכבא (קינדלר 1986–1987). מכיוון ששני המטבעות הנדונים שחוקים ביותר כתוצאה משימוש ממושך – או אולי כתוצאה של שחיקה המכוונת לבטל את הדגמים הקודמים – אין להוציא מכלל אפשרות שהמטבעות הובאו למערה בתקופה מאוחרת לימי אנטיגונוס, אולי אף בימי מרד בר־כוכבא.

במערה נמצאו שני דינרים, עשויים כסף, האחד של אספסיאנוס משנת 74 לסה"נ והשני של טריאנוס, מטיפוס שנטבע בשנים 103–111 לסה"נ (ראו נספח א, לוח 4:5). דינרים רומיים מימי אספסיאנוס וטריאנוס היו בשימוש נרחב ביהודה בתקופה שקדמה למרד בר־כוכבא ובימי המרד.⁴



איור 8: קנקן מימי מרד בר־כוכבא, אחרי רפאות

בנוסף לשני המטבעות נתגלה במערה מכלול ממצאים גדול מזמן מרד בר־כוכבא המיוצג על ידי שברי חרסים, נר חרס ושברי זכוכית (ראו נספח א, לוחות 2, 3). ממצאים אלה נתגלו בכל חלקי המערה בכמויות גדולות למדי. הממצא שנאסף מייצג להערכתנו אחוז קטן מכלל הממצאים שנבזזו מן המערה לפני ביצוע הסקר. רוב הממצאים הם שברי קנקני אגירה (איור 8), מטיפוסים האופייניים לתקופה שבין שתי המרידות נגד הרומאים וימי מרד בר־כוכבא. כמו כן נתגלו שברים של סירי בישול, אשר גם הם מיוצגים על ידי טיפוסים אופייניים לתקופה שבין שתי המרידות נגד הרומאים וימי מרד

4 יחד עם זאת, העדר מטבעות בר־כוכבא ומטבעות מימי הדריאנוס מאפשר לדון באפשרות נוספת: אל המערה ברחו יהודים כתוצאה מאי שקט ששרר בארץ בימי טריאנוס בקשר ל"מרד התפוצות". בעבר עסקנו באפשרות שיהודי הגליל השתתפו במרד התפוצות וברחו למערות בסופו, בעקבות גילוי מטבעות מימי טריאנוס במערות מפלט בסלע עכברה שבגליל (שבטיאל וזיסו 2007).

בר־כוכבא. מצאנו שבר בודד של נר 'יהודאי' (או 'נר דרום'), העשוי בדפוס ומעוטר באשכולות ענבים וכף תמר. נרות אלה אופייניים לתקופה שבין שתי המרידות נגד הרומאים וימי מרד בר־כוכבא. במערה נמצאו מעט שברי זכוכית, מהם בחרנו להציג שברי שתי קערות וכוס אופייניים, שכמוהם נמצאו בשכבות יישוב, מערות מסתור ומפלט מזמן מרד בר־כוכבא. כמו כן נתגלו מעט חפצי מתכת, כגון סכין, שני מסמרים, מחט גדולה וטבעת (כולם עשויים ברזל) ומחט עשויה ברונזה.

מכלול הממצאים מזמן מרד בר־כוכבא מאפשר לזהות את מערת אלקנה כמערת מפלט אופיינית. אמנם עד לאחרונה היה נהוג להצביע על נחל שילה כקצהו הצפוני של המרחב שהיה מיושב יהודים עד לימי מרד בר־כוכבא (זיסו 2001; קלונר וזיסו 2003; קליין ופרומקין 2009) אולם בידינו כמה עדויות ארכאולוגיות העשויות ללמד שבאזור שבין נחל שילה לנחל קנה, התגוררו יהודים עד סופו של מרד בר־כוכבא (פירוט אצל רביב 2012, 79–85; וראו מאמרם של קלונר וזיסו בקובץ זה). מערת אלקנה מצטרפת לממצאים אלה. אפשר להציע כעת את נחל קנה כגבול הצפוני של האזור שלקח חלק במרד בר־כוכבא וחרב בסופו.

רשימת מקורות

אבלס 2002:

אבלס, צ', 2002, אזור VII: סקר וחפירות במערות שבמצוקי המזרחיים של ג'בל קרנטל, עתיקות 41, עמ' 125–139.

איזיק ופלג 2009:

איזיק, נ' ופלג, י', 2009, שרידים מהתקופה הרומית ומהתקופה הביזאנטית ממזרח לפדואל, בתוך: יזרסקי, א' (עורכת), *חפירות ותגליות בשומרון, ירושלים*, עמ' 142–155.

אלעי ואלעי 2004:

Elayi, J. & Elayi, A.G., 2004, *Le Monnayage de la Cité Phénicienne de Sidon à l'époque Perse (Ve-IVe s. av. J.-C.)*, Paris.

אשל וזיסו 1998:

אשל, ח' וזיסו, ב', 1998, ממצאים מתקופת מרד בר־כוכבא ממערות כתף יריחו, בתוך: אשל, ח' ועמית, ד' (עורכים), *מערות המפלט מתקופת מרד בר־כוכבא, קובץ א, תל אביב*, עמ' 113–151.

אשל ואחרים 1998:

אשל, ח', זיסו, ב' ופרומקין, ע', 1998, שתי מערות מפלט בנחל מכמש (ואדי סויניט), בתוך: אשל, ח' ועמית, ד' (עורכים), *מערות המפלט מתקופת מרד בר־כוכבא, קובץ א, תל אביב*, עמ' 93–109.

בר־נתן 1981:

Bar-Nathan, R., 1981, Pottery and Stone Vessels of the Herodian Period, in: Netzer, E. (editor), *Greater Herodium*, Jerusalem, pp. 54-71.

בר־נתן 2006:

Bar-Nathan, R., 2006, *Masada, The Yigael Yadin Excavations 1963-1965, Final Report, vol. IV, The Pottery of Masada*, Jerusalem.

גבע 2003:

Geva, H., 2003, Hellenistic Pottery from Areas W and X-2, in: Geva, H. (editor), *Jewish Quarter Excavations in the Old City of Jerusalem, vol. II*, Jerusalem, pp. 113-175.

ג'נסון 2008:

Johnson, B.L., 2008, The Pottery, in: Patrich, J. (editor), *Archaeological Excavations at Caesarea Maritima, Areas CC, KK and NN, Final Reports, vol. 1, The Objects*, Jerusalem, pp. 13-206.

ג'קסון-טל 2009:

ג'קסון-טל, ר"א, 2009, כלי זכוכית ממכלולים מתוארכים היטב בארץ-ישראל בתקופה הרומית הקדומה: מפומפיוס להדריאנוס (63 לפסה"נ-137 לסה"נ), חיבור לשם קבלת התואר דוקטור, ירושלים.

גרימאל 1994:

Grimal, N.C., 1994, *A History of Ancient Egypt*, Shaw, I. (translation), Oxford.

וינטר 1996:

Winter, T., 1996, The Glass Vessels, in: Avni, G. & Greenhut, Z. (editors), *The Akeldama Tombs, Three Burial Caves in the Kidron Valley*, Jerusalem, pp. 95-103.

וינברג ובר"ג 1974:

Weinberg, G.D. & Barag, D., 1974, Glass Vessels, in: Lapp, P.W. & Lapp, N.L. (editors), *Discoveries in the Wadi Ed-Dalieh*, Cambridge & Mass, pp. 103-105.

זיסו 2001:

זיסו, ב', 2001, הישוב הכפרי בהרי ושפלת יהודה, משלהי תקופת הבית השני עד לדיכוי מרד בר-כוכבא, חיבור לשם קבלת התואר דוקטור, ירושלים.

זיסו ואחרים 2009א:

זיסו, ב', לנגפורד, ב', פורת, ר', דוידוביץ, א' ופרומקין, ע', 2009, ממצאים מתקופת מרד בר-כוכבא ממערת עבוד שבמערב הרי בית-אל, בתוך: אשל, ח' ופורת, ר' (עורכים), מערות המפלט מתקופת מרד בר-כוכבא, קובץ ב, ירושלים, עמ' 478-509.

זיסו ואחרים 2009ב:

זיסו, ב', לנגפורד, ב', פורת, ר' ופרומקין, ב', 2009, הממצאים מתקופת מרד בר-כוכבא ממערת התאומים שבמערב הרי ירושלים, בתוך: אשל, ח' ופורת, ר' (עורכים), מערות המפלט מתקופת מרד בר-כוכבא, קובץ ב, ירושלים, עמ' 402-422.

ידין 1963:

Yadin, Y., 1963, *The Finds from the Bar Kokhba Period in the Cave of Letters*, Jerusalem.

לאפ ולאפ 1974:

Lapp, P.W. & Lapp, N.L. (editors), 1974, *Discoveries in the Wadi Ed-Dalieh*, Cambridge & Mass.

מגן ואחרים 2004:

Magen, Y., Tzionit, Y. & Sirkis, O., 2004, Khirbet Badd 'Isa – Qiryat Sefer, in: Magen, Y., Ariel, D.T., Bijovsky, G., Tzionit, Y. & Sirkis, O. (editors), *The Land of Benjamin*, Jerusalem, pp. 179-241.

מטינגלי 1930:

Mattingly, H., 1930, *Coins of the Roman Empire in the British Museum, vol. II, Vespasian to Domitian*, London.

מטינגלי וסיידנהם 1926:

Mattingly, H. & Sydenham, E.A., 1926, *The Roman Imperial Coinage, vol. II, Vespasian to Hadrian*, London.

מילדנברג 1993:

Mildenberg, L., 1993, Notes on the Coin Issues of Mazday, *Israel Numismatic Journal* 11, pp. 9-23.

משורר 1997:

משורר, י', 1997, אוצר מטבעות היהודים, מימי שלטון פרס ועד מרד בר כוכבא, ירושלים.

משורר וקדר 1999:

Meshorer, Y. & Qedar, S., 1999, *Samaritan Coinage*, Jerusalem.

עמית ואשל 1998:

עמית, ד' ואשל, ח', 1998, ממצאים מתקופת מרד בר-כוכבא ממערת סלע, בתוך: אשל, ח' ועמית, ד' (עורכים), מערות המפלט מתקופת מרד בר-כוכבא, קובץ א, תל אביב, עמ' 189-204.

פורת ואחרים 2009א:

פורת, ר', אשל, ח' ופרומקין, ע', 2009, ממצאים מתקופת מרד בר-כוכבא ממערת הר-ישי, בתוך: אשל, ח' ופורת, ר' (עורכים), מערות המפלט מתקופת מרד בר-כוכבא, קובץ ב, ירושלים, עמ' 197-214.

פורת ואחרים 2009ב:

פורת, ר', אשל, ח' ופרומקין, ע', 2009, מערות מפלט מתקופת מרד בר-כוכבא במצוקי נחל ערוגות, בתוך: אשל, ח' ופורת, ר' (עורכים), מערות המפלט מתקופת מרד בר-כוכבא, קובץ ב, ירושלים, עמ' 267-291.

פורת ואחרים 2009ג:

פורת, ר', אשל, ח' ופרומקין, ע', 2009, מערת חג המולד בנחל קדרון תחתון (ואדי א-נר), בתוך: אשל, ח' ופורת, ר' (עורכים), מערות המפלט מתקופת מרד בר-כוכבא, קובץ ב, ירושלים, עמ' 31-52.

פלג וגרינפלד 2009:

פלג, י' וגרינפלד, ע', 2009, מערה ומקווה טהרה מהתקופה הרומית המאוחרת מערבית לשבי שומרון, בתוך: יזרסקי, א' (עורכת), חפירות ותגליות בשומרון, ירושלים, עמ' 44-51.

פרומקין ופישהנדלר 2005:

Frumkin, A. & Fischhendler, I., 2005, Morphometry and Distribution of Isolated Caves as a Guide for Phreatic and Confined Paleohydrological Conditions, *Geomorphology* 67, pp. 457-471.

פרחי 2010א:

Farhi, Y., 2010. A Silver-Plated Samaritan Coin from Tel Dor, *Israel Numismatic Research* 5, pp. 21-30.

פרחי 2010ב:

Farhi, Y., 2010, The Coins, in: Kol-Ya'akov, S. (editor), *Salvage Excavations at Nesher-Ramla Quarry, vol. 1*, Haifa, pp. 197-213.

צפריי וזיסו 2002:

Tsafrir, Y. & Zissu, B., 2002, A Hiding Complex of the Second Temple Period and the Time of the Bar-Kokhba Revolt at 'Ain-'Arrub in the Hebron Hills, in: Humphrey, J.H. (editor), *The Roman and Byzantine Near East, vol. 3*, Portsmouth, pp. 6-36.

קינדלר 1986–1987:

Kindler, A., 1986-1987, Coins and Remains from a Mobile Mint of Bar Kokhba at Khirbet el-'Aqd, *Israel Numismatic Journal* 9, pp. 46–50.

קלונר וזיסו 2003:

Kloner, A. & Zissu, B., 2003, Hiding Complexes in Judaea: An Archaeological and Geographical Update on the Area of the Bar Kokhba Revolt, in: Schäfer, P. (editor), *The Bar Kokhba War Reconsidered, New Perspectives on the Second Jewish Revolt against Rome*, Tübingen, pp. 181-216.

קלונר וטפר 1987:

קלונר, ע' וטפר, י', 1987, מערכות-המסתור בשפלת יהודה, תל-אביב.

קליין ופרומקין 2009:

קליין, א' ופרומקין, ע', 2009, מערת מפלט מימי בר-כוכבא במצוקי עראק בטן א-ג'מיע שבנחל שילה, בתוך: אשל, ח' ופורת, ר' (עורכים), *מערות המפלט מתקופת מרד בר כוכבא*, קובץ ב, ירושלים, עמ' 510–520.

רביב 2012:

רביב, ד', 2012, היישוב בפלך תמנה משלהי ימי בית שני ועד מרד בר כוכבא, עבודת גמר לשם קבלת התואר מוסמך, רמת גן.

שבטיאל וזיסו 2007:

Shivtiel, Y. & Zissu, B., 2007, Coins from the 'Akbara and Nahal 'Amud Cliffs, *Israel Numismatic Journal* 16, pp. 112-117.

שיאון ואריאל 2001:

שיאון, ע' ואריאל, ד"צ, 2001, מאבקי הורדוס הגדול ומתתיהו אנטיגונוס במצוקי הקרנטל, מחקרי יהודה ושומרון, עמ' 113–118.

מקורות היסטוריים

איגרת אריסטאס:

איגרת אריסטאס, 1980, בתוך: הרטום, א"ש (תרגום ועריכה), *הספרים החיצונים*, כרך ד: ספרים ודברי חכמה (מהד' ד'), תל אביב.

מלחמת היהודים:

יוסף בן מתתיהו, 2009, *תולדות מלחמת היהודים ברומאים*, אולמן, ל', שצמן, י' ופרייס י' (עריכה ותרגום), ירושלים.

נגד אפיון:

יוסף בן מתתיהו, 2004, *נגד אפיון*, כשר, א' (תרגום ופירושים), ירושלים.


קדמוניות היהודים:

יוסף בן מתתיהו, 1944, *קדמוניות היהודים*, שליט, א' (עריכה ותרגום), ירושלים.

קוֹינטוס קורטיוס:

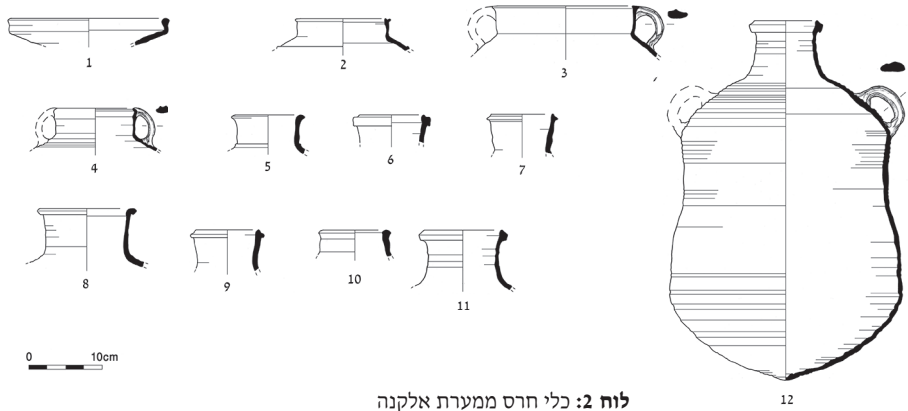
Quintus Curtius Rufus, 1962, *History of Alexander, vol. 1*, Rolfe, J.C. (translation), London.

נספח א - הממצאים ממערת אלקנה

צד ב		צד א	
	1		 10 mm
	2		 20 mm
	3		
	4		
	5		

טבלה 1 (ללוח 1)

מס'	סוג המטבע	מספר רישום תיאור	תיארוך	הקבלות
1	כסף; 9.5 מ"מ; 0.62 גרם; ציר 12; אובול	לוקוס 106; סל 1036	צד א: ספינת משוטים צידונית שטה לשמאל. מתחתיה גלים. החלק העליון של הדגם, שעל פי מקבילות היה עשוי לכלול את הכתובת "שמרין", נטבע מחוץ לאסימון. צד ב: מלך בלבוש פרסי אופייני, פונה לימין ונלחם באריה הניצב על רגליו האחוריות. המלך אוחז בידו השמאלית בראש האריה ובידו הימנית מחזיק פגיון. ביניהם האותיות "מז".	מאה 4 לפסה"נ למטבעות מטיפוס זה, בהם השתמרה הכתובת "שמרין", ראו משורר וקדר 1999, 101, מס' 96.
2	ברונזה 18 מ"מ; 7.88 גרם; ציר 6; מתתיהו אנטיגונוס	לוקוס 101; סל 1027	צד א: קרן שפע מוקפת כתובת, ממנה נשתמרו אותיות בודדות: [מתתיהו כהן גדל] חבר [ה]. צד ב: כתובת יוונית, "של המלך אנטיגונוס", בתוך זר. נשתמרו אותיות בודדות: BACI/[ANTIFO]/NOY	37-40 לפסה"נ למטבעות מטיפוס זה, ראו משורר 1997, 53, 192, מס' 37, לוח 42, מס' 37 ווריאנטים.
3	ברונזה; 20 מ"מ; 8.15 גרם; ציר 6; מתתיהו אנטיגונוס	לוקוס 106; סל 1020	צד א: קרן שפע מוקפת כתובת, ממנה נשתמרו אותיות בודדות: מתתיהו [כהן גדל חבר ה]. צד ב: כתובת יוונית כמו במס' 2 לעיל, בלתי קריאה	37-40 לפסה"נ למטבעות מטיפוס זה, ראו משורר 1997, 53, 192, מס' 37, לוח 42, מס' 37 ווריאנטים.
4	כסף; 18 מ"מ; 3.13 גרם; ציר 5; מטבעת רומא	לוקוס 106; סל 1020	צד א: וספסיאן עטור בזר, מביט ימינה, והכתובת: IMP CAESAR VESPASIANVS AVG צד ב: קדוקאוס מכונף, ניצב כלפי מעלה, והכתובת: PON MAX TR P COS V	74 לסה"נ למטבעות זהים, ראו מטינגלי וסיידנהם 1926, 22-23, מס' 73-75, לוח 1: 7; מטינגלי 1930, 25-26, מס' 137-141, לוח 4: 3, 4.
5	כסף; 19 מ"מ; 3.25 גרם; ציר 6; מטבעת רומא	לוקוס 105; סל 1025	צד א: טריאנוס עטור בזר, מביט ימינה, והכתובת: IMP]] TRAIANO AVG GER DAC PM TRP צד ב: האנשה של דקיה יושבת אבלה על מגן, פונה לצד שמאל, לרגליה מגן וציוד צבאי נוסף והכתובת DAC CAP; כתובת COS V PP SPQR סביב: OPTIMO PRINC	103-111 לסה"נ למטבע דומה, ראו מטינגלי וסיידנהם 1926, 251, מס' 98.

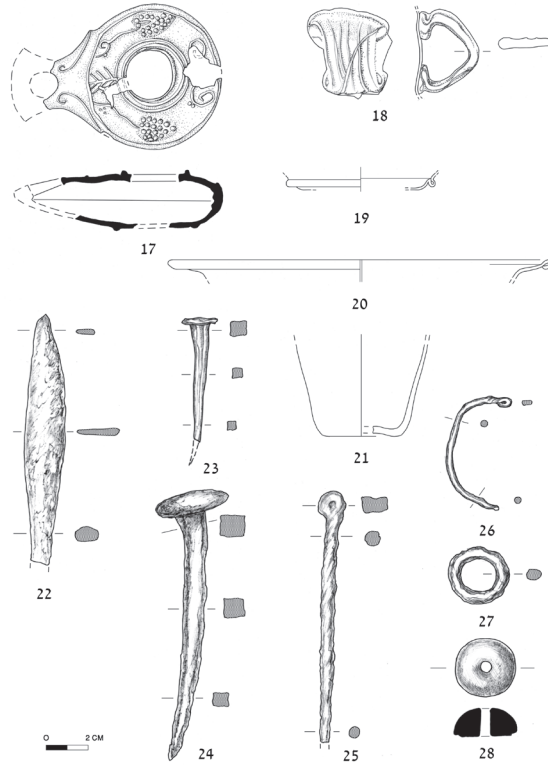


לוח 2: כלי חרס ממערת אלקנה

טבלה 2 (ללוח 2)

מספר סידורי הכלי	סוג	מספר רישום	תיאור	הקבלות	תיארוך
1	קערה	B. 1038 004	טין צהבהב, גריסים לבנים ושחורים	וריאנט של קערה מקומית: מאה 1 גבע 2003, 138-137, לוח לפסה"נ 5.4: 34-38; לוח 8: 5.7, 20; לוח 27, 28: 5.9	מאה 1
2	סיר בישול	B. 1010 003	טין אדום כהה-חום, גריסים לבנים ושחורים	נחל ערוגות (מעה 334): מאה 1 - פורת ואחרים 2009ב, 275, שליש א' לוח 3: 3; מערת עבוד: זיסו של מאה 2 ואחרים 2009א, 497, לוח 2: 4 לסה"נ	מאה 1 - 2
3	סיר בישול	L.10 B. 1015/1	טין חום-אדום כהה, גריסים שחורים	וריאנטים דומים נמצאו בשבי שומרון: פלג וגרינפלד 2009, 48, לוח 1: 17-19	מאות 1-2
4	סיר בישול	B. 1028 001	טין חום-אדום כהה, ליבה שחורה, גריסים לבנים	מערת סלע: עמית ואשל 1998, 191, לוח 1: 8	מאות 1-2
5	קנקן	B. 1038 001	טין כתום, גריסים לבנים	ערק בטן א-ג'מיע: קליין ופרומקין 2009, 514, לוח 7: 1 של מאה 2 לסה"נ	מאה 1 - 2
6	קנקן	B. 1028 007	טין חום-אדמדם, גריסים לבנים ושחורים	ערק בטן א-ג'מיע: קליין ופרומקין 2009, 514, לוח 1: 12 של מאה 2 לסה"נ	מאה 1 - 2

מספר סוג סידורי הכלי	מספר רישום	תיאור	הקבלות	תיארוך
7	קנקן	B. 1028 003	טינ כתום בהיר, גריסים לבנים	חורבת בד עיסא: מגן מאה 1 - ואחרים 2004, 224, לוח שליש א' 13:5; 220, לוח 7:2; ואדי של מאה 2 דליה: לאפ ולאפ 1974, לוח 10:26; חורבת חמד: איזיק ופלג 2009, 152, לוח 1:2
8	קנקן	B. 1010 005	טינ חום, גריסים לבנים	מערת עבוד: זיסו ואחרים 2009, 497, לוח 14:2; 1 - שליש א' הרודיון: בר-נתן 1981, 114, של מאה 2 לוח 7:2 לסה"נ
9	קנקן	B. 1018 001	טינ אדמדם, גריסים לבנים ושחורים	מערת התאומים: זיסו שליה מאה 1 - שליש א' ואחרים 2009, 418, לוח של מאה 2 7:2; קיסריה: ג'ונסון 2008, 182, 94-93, מס' 1120 לסה"נ
10	קנקן	B. 1018 006	טינ חום-אפור, גריסים לבנים	מערת אל ערוב: צפריי וזיסו 2002, 21, איור 3:13 שליש א' של מאה 2 לסה"נ
11	קנקן	B. 1003 003	טינ חום-אפור, גריסים לבנים ושחורים	עראק בטן א-ג'מיע: קליין ופרומקין 2009, 514, לוח שליש א' 12:1; חורבת מדרס: קלונר וטפר 1987, 343, לוח 1:7 לסה"נ
12	קנקן	L.108 B. 1037	טינ חום בהיר-אפור	וריאנט של קנקן 11 מאה 1 - שליש א' של מאה 2 לסה"נ
13	קנקן	B. 1003 005	טינ כתום, ליבה חומה בהירה, גריסים לבנים	חורבת בד עיסא: מגן מאה 1 - שליש א' ואחרים 2004, 222, לוח 3:3 של מאה 2 לסה"נ
14	קנקן	B. 1001 002	טינ חום-כתום, גריסים לבנים ושחורים	מערת סלע: עמית ואשל 1998, 194, לוח 50:3 שליש א' של מאה 2 לסה"נ
15	קנקן	B. 1003 004	טינ חום-אדמדם, גריסים לבנים ושחורים	מערת עבוד: זיסו ואחרים 2009, 497, לוח 12:2 1 - שליש א' של מאה 2 לסה"נ
16	קנקן	B. 1003 006	טינ ורדרד, ליבה חומה בהירה, גריסים לבנים	מצדה: בר-נתן 2006, 93, מאות 1-2 לסה"נ לוח 89:16 הרודיון: בר-נתן 1981, 115, לוח 17:3



לוח 3: נר חרס, שברי כלי זכוכית, כלי מתכת וממצאים נוספים ממערת אלקנה

טבלה 3 (ללוח 3)

מספר סידורי	סוג הכלי	מספר הרישום	תיאור	הקבלות	תיארוך
17	נר חרס יהודאי, 'נר דרום', עשוי בדפוס, פיה מעוגלת, מעוטר בדגם צמחי (אשכולות ענבים וכף תמר)	L.105 B.1025	טין חום- אפור	לא נמצאה מקבילה מדויקת	שלהי מאה 1 - שלישי א' של מאה 2 לסה"נ
18	כלי זכוכית (ידית)	L.101 B.1029	זכוכית ירקרקת	וריאנטים דומים נמצאו בעין זיתונה: וינטר 1996, איור 29:3; ובוואדי דליה: וינברג ובר"ג 1974, לוח 4:38	מאות 1-2 לסה"נ

מספר סוג הכלי סידורי	מספר הרישום	תיאור	הקבלות	תיארוך
19	L.101 B.1029/1	זכוכית ירקקה צהובה שקופה	הרודיון: ג'קסון-טל 2009, לוח 4:18:3; וריאנט דומה נמצא בחורבת בד עיסא: מגן 2004, 234, לוח 9:13	מאות 1-2 לסה"נ
20	L.101 B.1029/2	זכוכית ירקקה שקופה, פטינה כחולה	מערת אל ג': אשל ואחרים 1998, 97, איור 2:2; מערת עבוד: זיסו ואחרים 2009א, 499, לוח 5:37; עין זיתונה: וינטר 1996, איור 5:1; מערת אל מפג'ר: אבלס 2002, איור 6: 2-3; הווילה הרומית בריחו: ג'קסון-טל 2009, לוח 4:34:4	שלהי מאה 1 - שליש א' של מאה 2 לסה"נ
21	L.101 B.1029/3	זכוכית ירקקה שקופה, פטינה ירוקה-כחולה	מערת הר ישי: פורת ואחרים 2009א, 209, לוח 3:2; מערת עבוד: זיסו ואחרים 2009א, 499, לוח 5:40	מאות 1-2 לסה"נ
22	L.105 B.1013	ברזל	מערת האיגרות: ידן 1963, 87, איור 31:25-26 מערת עבוד: זיסו ואחרים 2009א, 500, לוח 6:51	-
23	L.101 B.1006	ברזל	מערת אביאור: אשל וזיסו 1998, 142, איור 26; מערת חג המולד: פורת ואחרים 2009ג, 45, לוח 3:4	-
24	L.105 B.1012	ברזל	מערת חג המולד: פורת ואחרים 2009ג, 45, לוח 3:2	-
25	L.101 B.1008	ברזל	מערת האיגרות: ידן 1963, 89, איור 31:32	מאות 1-2 לסה"נ
26	L.101 B.1009	ברזל	מערת התאומים: זיסו ואחרים 2009ב, 419, לוח 3:15	מאות 1-2 לסה"נ
27	L.105 B.1035	ברזל	מערת עבוד: זיסו ואחרים 2009א, 500, לוח 6:58; מערת אל ג': אשל ואחרים 1998, 98, לוח 2; מערת אביאור: אשל וזיסו 1998, 141, איור 24	מאות 1-2 לסה"נ
28	L.105 B.1030	חרס	חורבת בד עיסא: מגן ואחרים 2004, 238, לוח 10:8; מערת עבוד: זיסו ואחרים 2009א, 500, לוח 7:76	מאות 1-2 לסה"נ